

# Informace pro pacienta

Označení zdravotního výkonu (popřípadě několika výkonů):

## **LAPAROSKOPIE DIAGNOSTICKÁ (ZOBRAZENÍ BŘIŠNÍ DUTINY) A OPERAČNÍ (PROVEDENÍ VÝKONU POMOCÍ ZAVEDENÝCH NÁSTROJŮ)**

Účel, povaha, předpokládaný prospěch, následky a možná rizika zdravotního výkonu:

Účelem výkonu je zhodnotit nález na vnitřních rodidlech, malé pánvi nebo dutině břišní. V případě nálezu patologického procesu zjištění jeho závažnosti a lokalizace a jeho odstranění v co možná největším rozsahu.

Bohužel žádný operační zákrok není zcela bez rizika. I přes velkou opatrnost a péči může během operace dojít ke komplikacím, které jsou naštěstí ve velké většině dobře rozpoznatelné a dobře řešitelné.

### **Během operace může dojít:**

- k silnému krvácení s nutností podat krevní převod (transfuzi); velmi vzácnou komplikací může být poranění velké tepny, které může vést až ke smrtelnému krvácení.
- výjimečně, zejména při komplikovaném výkonu (obezita, srůsty, anatomické úchyly), může dojít k neúmyslnému poranění okolních orgánů (močový měchýř, močová roura, močovody, tlusté a tenké střevo, velké cévy, nervy); tato poranění mohou vést k rozšíření původního operačního výkonu nebo i k opakované operaci,
- velmi vzácně k otlakům měkkých tkání a obrně nervů, které mohou vzniknout v důsledku polohy při operaci; tyto změny ve většině případů během několika týdnů odezní a málokdy zanechají trvalé následky,
- při dlouhotrvajícím operačním výkonu může dojít k místnímu poškození kůže v místě jejího styku s podložkou, kterému nelze v ojedinělých případech, zejména u obézních pacientek, přes preventivní opatření zabránit,
- další možné komplikace mohou vzniknout při podání narkózy; bližší informace Vám poskytne před operací přímo lékař-anesteziolog.

### **Po operaci může dojít k těmto komplikacím:**

- k dočasné poruše vyprazdňování močového měchýře a střevních kliček, která pozvolna během několika dnů odezní,
- k infekci operační rány, dutiny břišní či močových cest s nutností podat antibiotika, velmi vzácně k vytvoření hnisavého výpotku - abscesu, který je nutno vyprázdnit,
- vzácnou komplikací jsou "píštěle" - samovolně vzniklá spojení např. mezi močovým měchýřem a pochvou, která pak k úpravě stavu vyžadují další operační výkon,
- velmi vzácná je trombóza - vytvoření se krevních sraženin v žilách např. pánevního dna, a "embolie" - zanesení těchto sraženin např. do plic; tam může v krajním případě dojít k uzavření žilního řečiště a smrti.

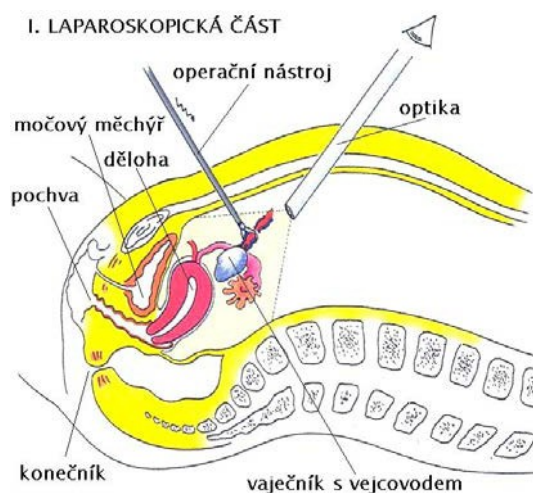
Jiné možnosti, jejich vhodnost, přínosy a rizika:

Jako alternativa místo shora uvedeného lékařem doporučeného výkonu lze provést operaci laparotomicky - přímým přístupem pomocí řezu přes břišní stěnu. V porovnání s operacemi prováděnými řezem přes břišní stěnu je pooperační průběh po laparoskopických výkonech pacientkami lépe snášen a doba rekonvalescence je kratší.

Zdravotní výkon bude probíhat takto:

V celkové anestezii se naplní pomocí speciální jehly dutina břišní plynem (oxidem uhličitým), následně je zaveden přes břišní stěnu laparoskop (optické zařízení umožňující přehlédnout malou pánev a dutinu břišní), pomocí kterého jsou prohlédnuty orgány dutiny břišní. Pokud se jedná o laparoskopický operační výkon, je nutné provést další drobné kožní řezy, kterými jsou zaváděny do dutiny břišní další nástroje, pomocí kterých se provádí vlastní operace (viz obrázek). Tkáně, uvolněné laparoskopicky, jsou vytaženy přes stěnu břišní. V případě vzniku komplikací nebo těžkého operačního terénu se může operace dokončit břišním přístupem.

# Informace pro pacienta



Omezení a doporučení ve způsobu života s ohledem na zdravotní stav a případné změny zdravotní způsobilosti po provedení uvedeného zdravotního výkonu:

Předpokládaná délka hospitalizace je 2 - 7 dní. Po operaci je nutná rekonvalescence potřebná k plnému vyhojení v délce 3 - 5 týdnů. Během této doby je nutné se tělesně šetřit, nemít pohlavní styk a intenzivně rehabilitovat.

V případě operace na vaječnicích, odstranění jednoho vaječníku neovlivní další život ženy. Po odstranění obou vaječníků dojde k potížím spojeným s nedostatkem ženských pohlavních orgánů (návaly, nespavost, osteoporóza), které je možno nahradit následně pomocí tablet nebo náplastí. V případě, že již nemáte menstruaci a jste v přechodu, nemá odstranění vaječníků tyto důsledky. Naopak jejich odstranění Vás do budoucna zbavuje rizika jejich zhoubného zvrhnutí.

Další potřebná léčba:

Další léčba závisí na stanovené diagnóze.